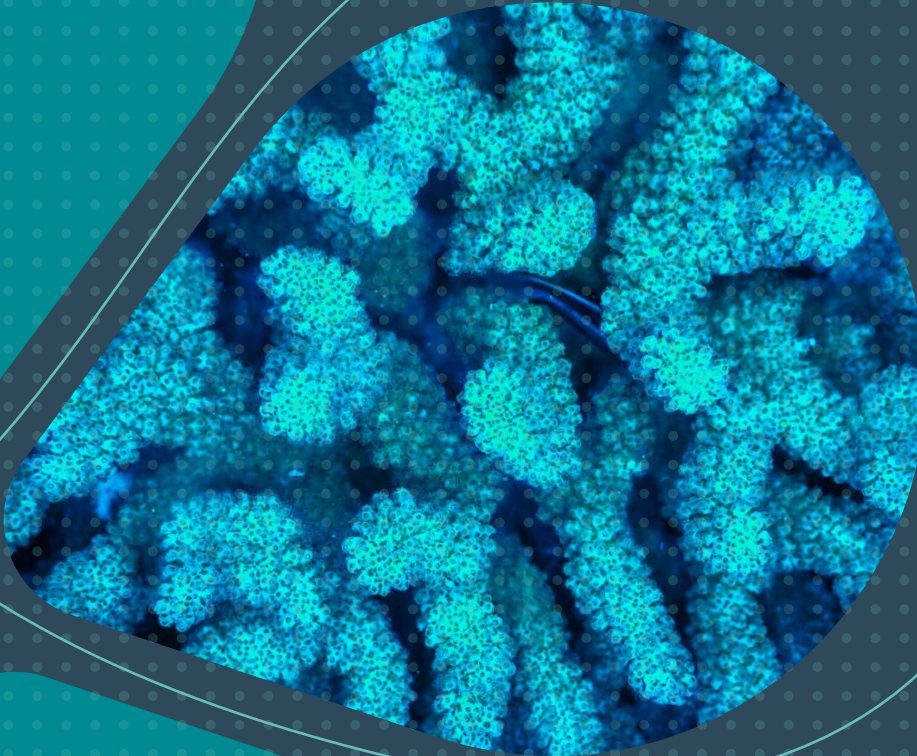


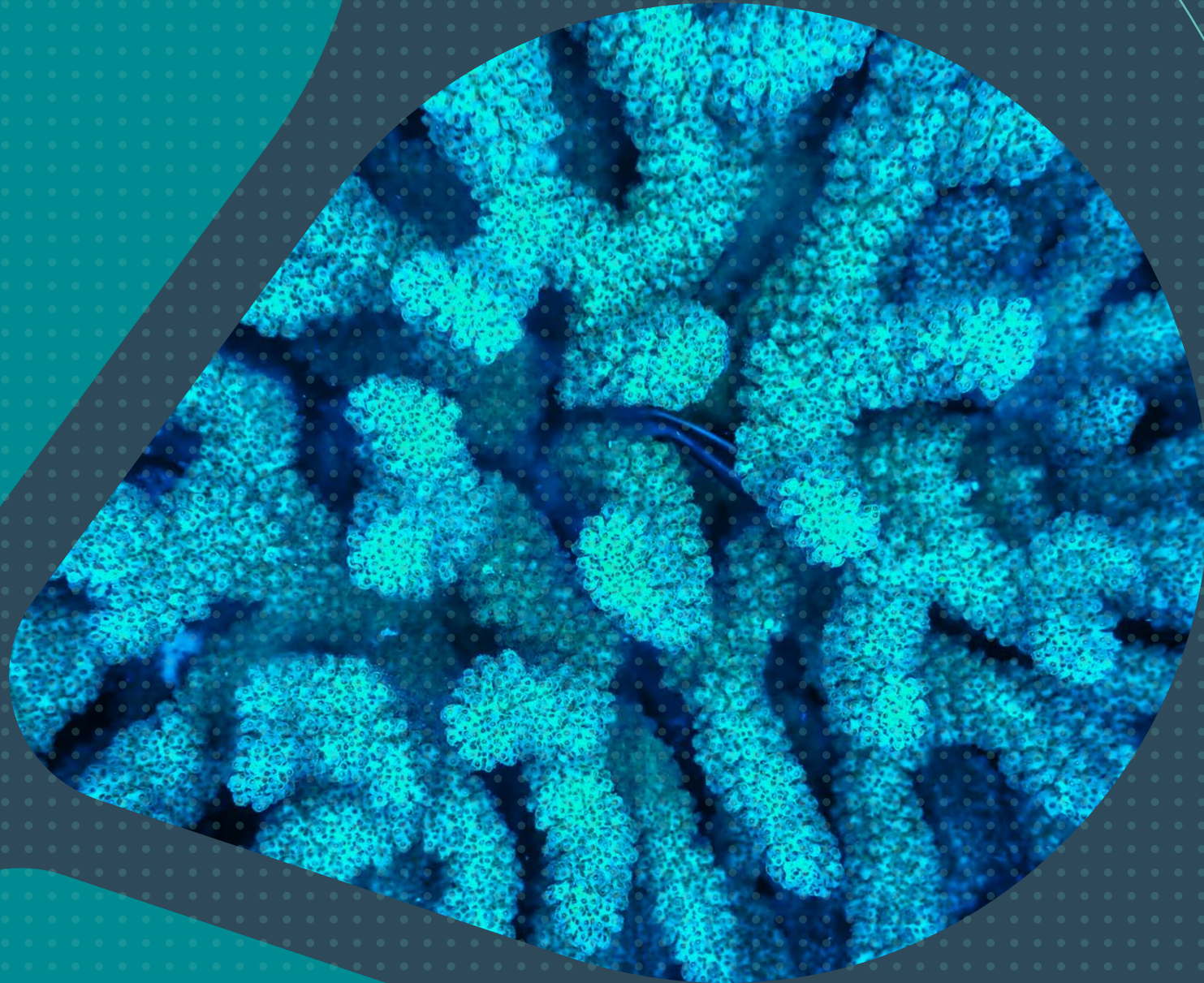
● **Gamme We Positive invest**
Rapport d'impact 2022



**We Positive
invest**

ARKEA CAPITAL

Gamme de Fonds Professionnel de Capital Investissement (FPCI)
réservée à une clientèle professionnelle et avertie.



« C'est aujourd'hui
que nous créons
le monde de demain »

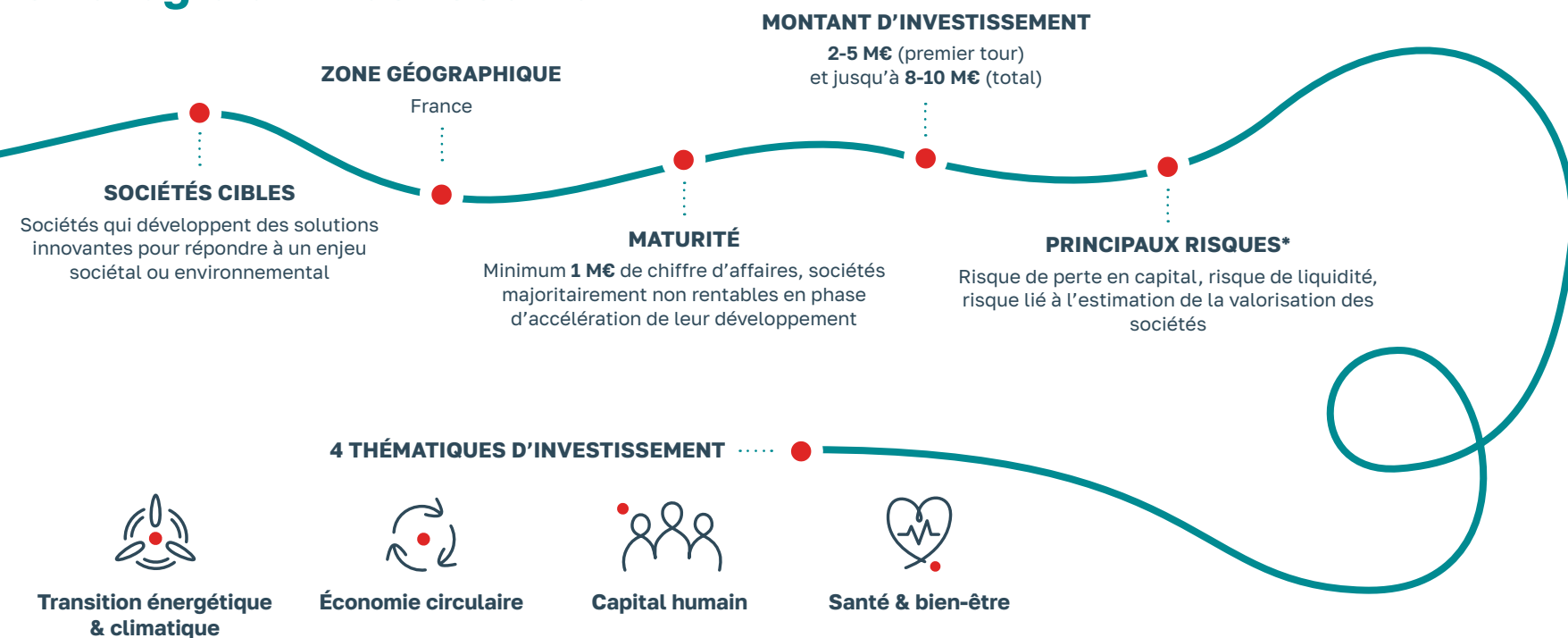
Eleanor Roosevelt ●

WE POSITIVE INVEST – EN UN COUP D'ŒIL

Mission

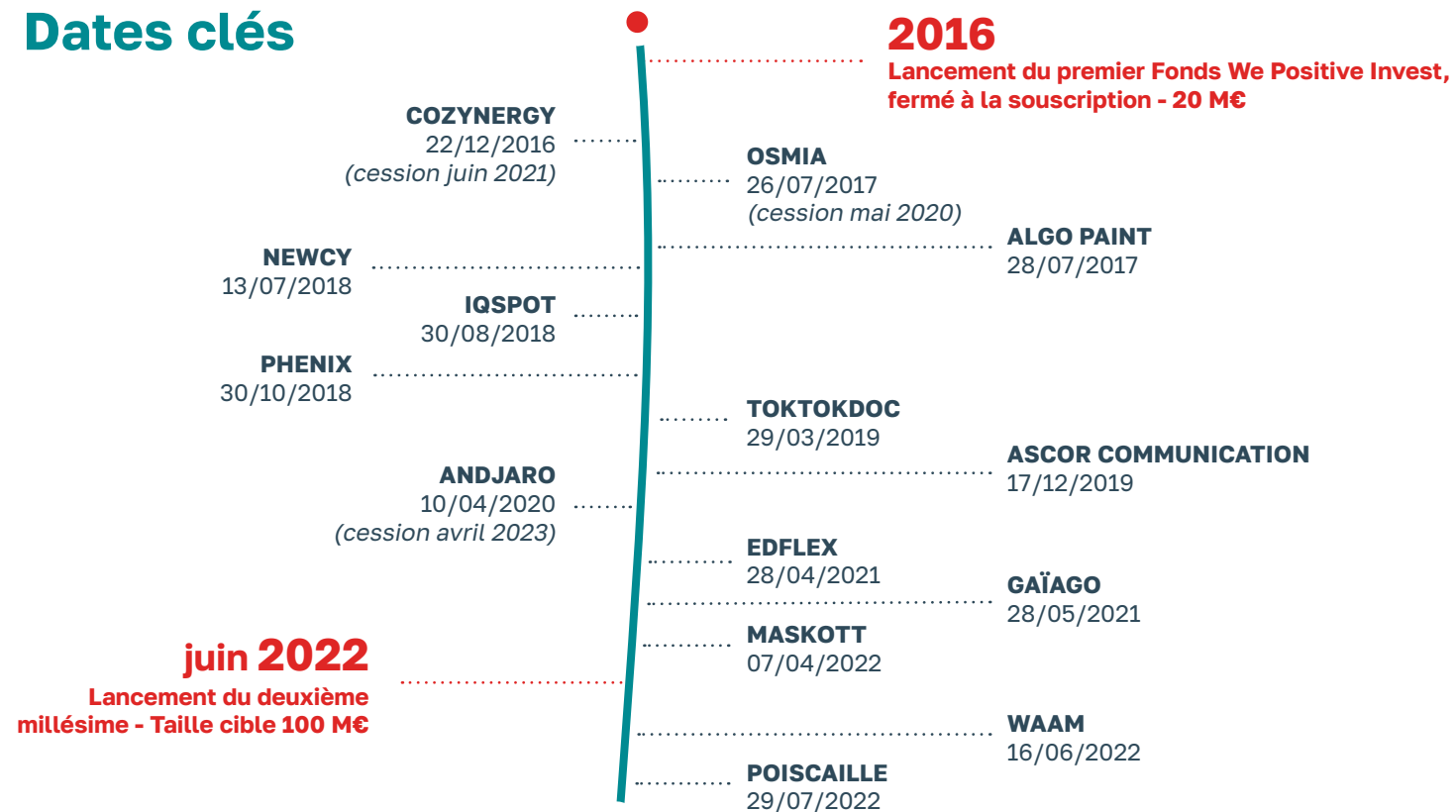
La gamme de Fonds We Positive Invest accompagne les entrepreneur·e·s qui développent des solutions pour accélérer les transitions sociétales et environnementales.

Stratégie d'investissement



*Les autres risques sont mentionnés dans le Règlement des Fonds de la gamme, disponibles sur simple demande auprès d'Arkéa Capital.

Dates clés



Équipe

Une équipe d'investissement aux profils complémentaires, experte en impact et en investissements non cotés.



THOMAS BONJOUR

Chargé d'Affaires
3 ans d'expérience en Private Equity et 15 ans d'expérience en financement bancaire

ANNE-KATELL QUENTRIC

Responsable Impact
10 ans d'expérience en RSE/Impact et 10 ans d'expérience en gestion des risques et financement d'entreprises

MORGAN CARVAL

Directeur des investissements à impact
20 ans d'expérience en impact et 7 ans d'expérience en Private Equity

VINCENT PICARELLO

Directeur de Participations
12 ans d'expérience en Private Equity

WE POSITIVE INVEST – AVANT PROPOS

Il est temps de reconstruire

Des outils en pierre aux ordinateurs quantiques, les innovations de l'Espèce Humaine témoignent d'une capacité persistante à évoluer et progresser. Chaque étape, soutenue par l'ingéniosité et l'adaptation, a laissé des empreintes indélébiles dans l'histoire, perpétuant notre quête incessante de progrès.

Le monde est entré dans une période de stagnation en termes de progrès social et technologique. Cette période est caractérisée par une croissance de la productivité en baisse, l'absence de percées technologiques majeures, le lent déclin des niveaux d'éducation ou d'accès aux soins des pays développés et un sentiment général de pessimisme dans la population. L'augmentation des inégalités et la polarisation politique ont également sapé la confiance dans les institutions et les dirigeants, rendant plus difficile la capacité de la société à se rassembler et à relever les défis majeurs.

Nous devons également repenser fondamentalement nos systèmes économiques pour privilégier les objectifs sociaux et environnementaux de long terme et préserver notre capital naturel.

Pour sortir de cette stagnation, nous avons besoin de changements significatifs. La construction des infrastructures et de nouveaux processus nécessaires à la création d'un monde plus respectueux du vivant est essentielle, supportée par des investissements massifs dans des domaines tels que la santé, l'éducation, les transports, l'agriculture et l'énergie au premier plan.

Face à l'accélération du dérèglement climatique qui exige des mesures urgentes et radicales, une transition rapide vers une économie à faible émission de carbone, des investissements dans les énergies renouvelables et l'adoption de solutions innovantes sont essentielles.

En prêtant attention aux leçons des bâtisseurs du passé et en investissant dans des solutions impactantes sur le long terme, nous pouvons créer un monde durable et plus équitable.

Il est temps de retrouver cette créativité positive.

L'investissement en capital innovation a démontré sa capacité à soutenir des start-up prometteuses, les aidant à développer des produits et services innovants, les accompagnant dans la structuration de leur croissance.

En allouant du capital financier mais aussi humain, nous pouvons accélérer la transition juste de nos économies.

Pour délivrer un impact positif, ces investissements doivent reposer sur un cadre rigoureux reposant sur trois grands principes :

L'intention = le pourquoi

Notre intention première et systématique doit être de générer des résultats positifs qui construisent une société plus durable.

L'engagement = le comment

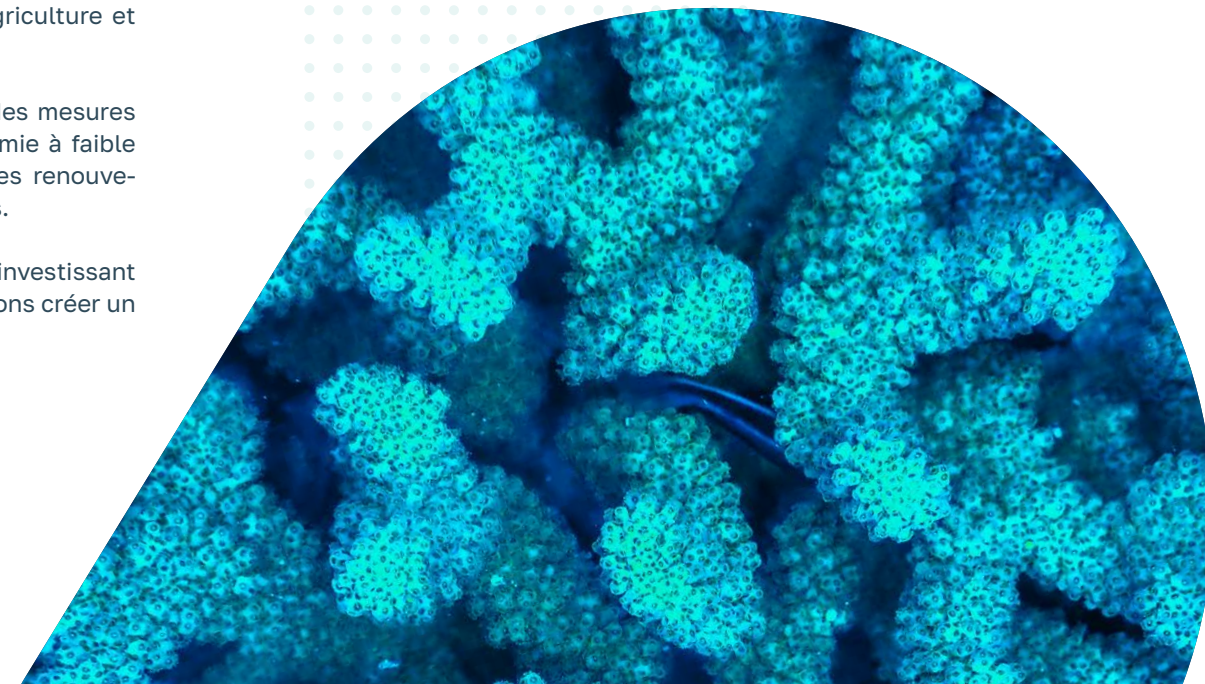
Nous devons allouer des capitaux vers des solutions innovantes et à fort impact mais aussi aller plus loin dans l'accompagnement du développement de ces entreprises pour les rendre plus durables. L'allocation de capital sur des enjeux majeurs et l'accompagnement humain doivent déterminer nos actions et représenter notre additionnalité.

La création de valeur sociétale = le quoi, sa mesure

Le succès ne peut plus se limiter aux résultats financiers. Nous devons redéfinir un cadre de performance plus large, intégrant la mesure des résultats sociétaux positifs de nos investissements.

Avec ce cadre en place, nous pouvons nous inspirer des bâtisseurs du passé et appliquer leurs leçons à nos défis actuels.

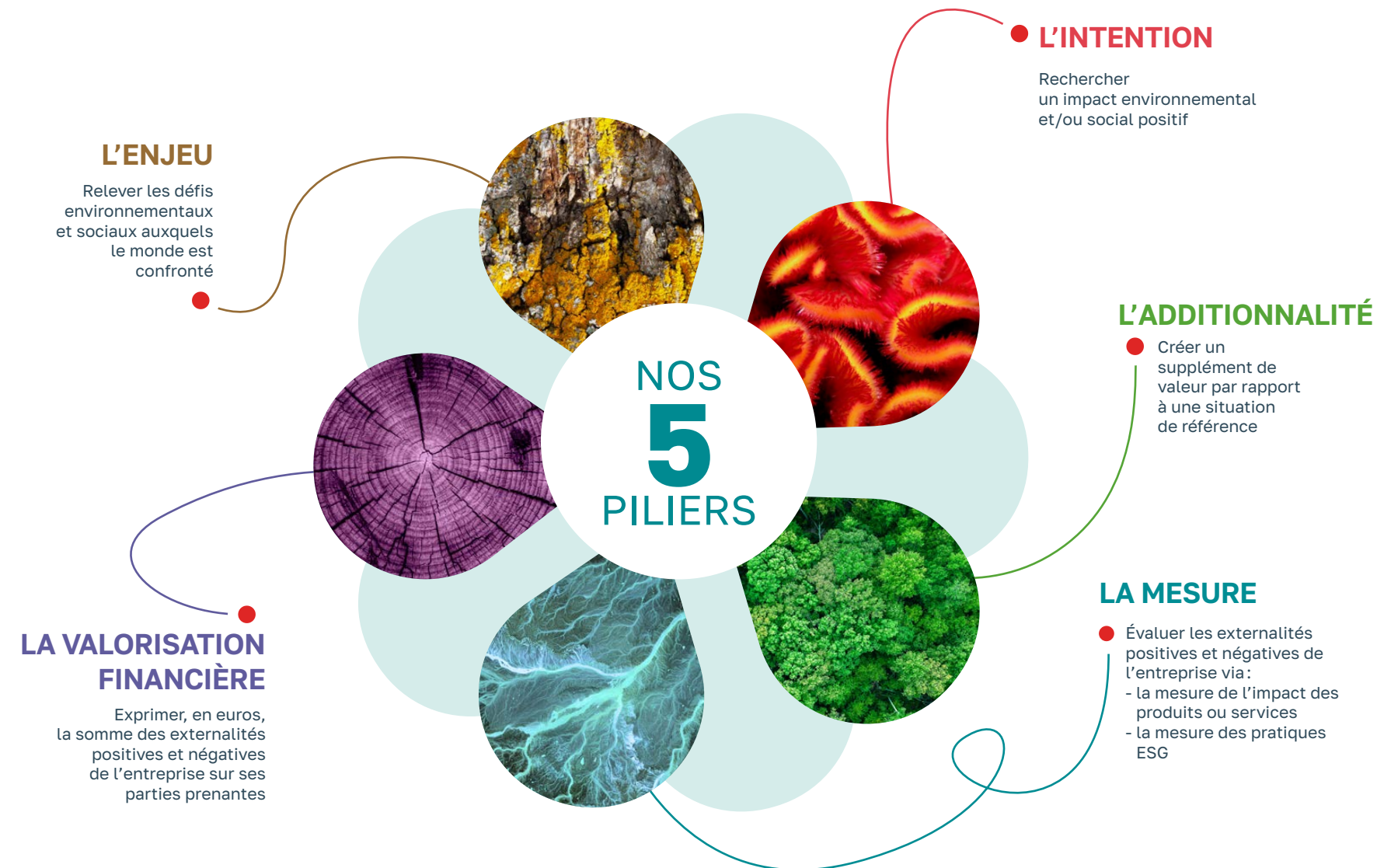
Ce premier rapport d'impact présente le chemin sur lequel nous nous sommes engagés depuis 2016 chez Arkea Capital. Il détaille notre approche de l'impact et les premiers résultats de nos investissements.



1 - L'ENJEU	10
1.1 - Notre enjeu en tant qu'investisseur	
1.2 - L'enjeu adressé par les entreprises	
2 - L'INTENTION	14
2.1 - Notre intention en tant qu'investisseur	
2.2 - L'intention des fondateurs et dirigeants des entreprises	
3 - L'ADDITIONNALITÉ	18
3.1 - Notre additionnalité en tant qu'investisseur	
3.2 - L'additionnalité des entreprises	
4 - LA MESURE	22
4.1 - La mesure de l'impact des produits ou services	
4.2 - La mesure des pratiques ESG	
4.3 - Les chiffres clés ESG 2022 de la gamme We Positive Invest	
5 - LA VALORISATION FINANCIÈRE	32
5.1 - La méthode de valorisation de l'impact	
5.2 - La valorisation de l'impact de notre portefeuille	
6 - LES ENTREPRISES ACCOMPAGNÉES	36

Notre approche d'investisseur à impact s'articule autour de **5 piliers fondamentaux** que nous intégrons dans nos méthodes et outils, dès la phase de sélection des dossiers et que nous déployons pendant la durée d'investissement.

Ce premier rapport d'impact a pour objectif d'exposer et d'expliquer notre méthodologie en vous apportant pour chaque pilier des exemples précis.



1



.L'enjeu

Contribuer à relever les défis
environnementaux et sociétaux
auxquels le monde est confronté

1.1 - Notre enjeu en tant qu'investisseur

Les modèles économiques et sociaux actuels s'essouffent, les grands équilibres du monde vacillent et les rapports sur l'état de notre planète sont alarmants. Notre ambition à travers la gamme We Positive Invest est de diriger les capitaux vers des entreprises responsables et engagées qui répondent aux défis d'aujourd'hui et de demain.

Réduire les inégalités sociales

18 % Taux d'abandon précoce des études pour les familles en situation de pauvreté vs 6,3 % pour les enfants de cadres⁽¹⁾.

En France, les inégalités sociales persistent à différents niveaux: accès à l'emploi, éducation, santé, etc. Ainsi, 8,5 % de la population française a des difficultés d'accès aux soins⁽²⁾.

Préserver la biodiversité

1 million Nombre d'espèces animales et végétales (18 % des espèces françaises) qui sont menacées d'extinction, en grande partie à cause des activités humaines⁽³⁾.

La disparition des espèces végétales et animales affaiblit les écosystèmes et met en péril les ressources naturelles dont dépendent les populations, avec un impact négatif sur le climat. Aujourd'hui, 75 % des milieux terrestres sont sévèrement dégradés⁽³⁾.

(1) INSEE 2020
(2) IRDES, 2020
(3) Rapport IPBES 2019 (plateforme intergouvernementale scientifique et politique sur la biodiversité et les services écosystémiques)

4
défis
interconnectés
à relever

limiter le dérèglement climatique

+ 1,5°C Hausse de la température de la planète prévue par le GIEC dès 2030⁽⁴⁾.

Outre l'augmentation de la fréquence et de l'intensité des catastrophes naturelles, la modification du climat affecte les écosystèmes, les infrastructures, la biodiversité, les ressources alimentaires ainsi que l'approvisionnement en eau.

Adopter une approche plus sobre et circulaire de l'utilisation des ressources naturelles

1,75 planète

Empreinte écologique mondiale actuelle: nous dépassons donc de 75 % ce que la planète peut régénérer en un an⁽⁵⁾.

Notre modèle de développement se heurte à la finitude des ressources naturelles. Il doit également gagner en efficacité via la réduction des déchets. 1/3 de la production alimentaire mondiale, soit 1 Md de tonnes, est perdu ou gaspillé entre la ferme et l'assiette, quand 1 humain sur 10 souffre de malnutrition⁽⁶⁾.

(4) <https://www.ecologie.gouv.fr/publication-du-6e-rapport-synthese-du-giec>
(5) Global footprint network
(6) <https://www.wri.org/insights/reducing-food-loss-and-food-waste>

1.2 - L'enjeu adressé par les entreprises

Lorsque nous rencontrons une entreprise, la première question que nous nous posons est la suivante:

« L'entreprise apporte-t-elle une solution à un enjeu environnemental ou sociétal majeur ? »

Pour évaluer l'importance de l'enjeu, nous nous appuyons sur les Objectifs de Développement Durable de l'ONU (« ODD ») et les cibles correspondantes. Pour déterminer si une entreprise répond à un ODD, nous évaluons la part de son chiffre d'affaires qui contribue à un ODD.

En complément, nous analysons des données chiffrées issues de rapports ou d'études statistiques ou académiques. Ces analyses externes et indépendantes viennent confirmer ou infirmer l'importance de l'enjeu adressé par l'entreprise.

ODD de notre portefeuille par thématique d'investissement:



CAS CONCRET



Gaiago Revitaliser les sols et les agrosystèmes



Enjeu adressé:

La dégradation des sols est un enjeu mondial affectant 33 % de la surface terrestre et 61 % dans l'Union Européenne⁽⁷⁾. Elle est liée à l'érosion des sols, à la perte de matière organique, de biodiversité, à la salinisation, au compactage... On estime les pertes économiques annuelles liées à la dégradation des sols à 40 Md\$ au niveau mondial⁽⁸⁾.

Solution innovante:

Produits de revitalisation des sols agricoles (démarche holistique fondée sur le sol - biosolutions pour l'ensemble du cycle de vie de la plante). Les intrants naturels permettent de restaurer les équilibres des sols, de les rendre plus fertiles et résilients, de réduire l'utilisation de produits phytosanitaires et d'augmenter la captation de carbone par le sol.

ODD concernés:

ODD 2: Éliminer la faim, assurer la sécurité alimentaire, améliorer la nutrition et promouvoir une agriculture durable.

ODD 2.4: Viabilité des systèmes de production alimentaire - pratiques agricoles résilientes - préservation des écosystèmes - capacité d'adaptation aux changements climatiques - amélioration de la qualité des terres et des sols.

(7) <https://esdac.jrc.ec.europa.eu/esdacviewer/euso-dashboards/>
(8) Fondation pour la Recherche sur la Biodiversité

2



.L'intention

**Rechercher un impact environnemental
et/ou sociétal positif**

Intention : Disposition d'esprit
par laquelle on se propose
délibérément un but (Larousse).

L'impact naît d'une intention,
celle de produire un effet positif
sur la société.

2.1 - Notre intention en tant qu'investisseur

Notre intention est inscrite dans notre raison d'être et vise à accompagner les entrepreneurs qui apportent des solutions aux défis environnementaux et sociétaux. Les Fonds de la gamme We Positive Invest visent un double objectif : générer un impact positif et mesurable, en même temps qu'une performance financière.

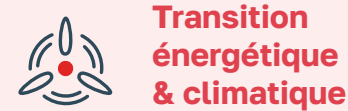
Genèse de la gamme We Positive Invest

L'histoire du Fonds d'impact We Positive Invest démarre en 2016, avec le constat que les entreprises innovantes, moteurs des transitions environnementales et sociétales, ont besoin d'un accompagnement humain et financier.

Arkéa Capital, avec le soutien du Crédit Mutuel Arkéa, lance ainsi son premier Fonds We Positive Invest, en 2016, dont l'objectif est d'accompagner des sociétés innovantes, des sociétés porteuses de solutions au centre de leur proposition de valeur (produits et services). Un deuxième millésime est lancé en juin 2022, pour accélérer et poursuivre notre contribution aux transitions.

Stratégie d'investissement

Notre stratégie d'investissement se concentre sur 4 grandes thématiques qui correspondent aux enjeux de transition de nos modèles de développement, que nous jugeons prioritaires.



**Transition
énergétique
& climatique**

- Réduction des émissions de Gaz à Effet de Serre
- Adaptation aux changements climatiques
- Gestion de l'eau
- Réduction des pollutions
- Protection de la biodiversité



**Économie
circulaire**

- Matériaux biosourcés
- Économie de fonctionnalité
- Éco-design
- Seconde vie
- Recyclage



**Capital
humain**

- Emploi et Ressources Humaines
- Éducation
- Formation professionnelle
- Engagement citoyen
- Qualité de vie au travail
- Inclusion



**Santé
& bien-être**

- Bien-être et qualité de vie
- Santé
- Handicap
- Bien vieillir

2.2 - L'intention des dirigeants des entreprises

La volonté de l'entreprise d'apporter une solution générant un impact positif doit être à l'origine du projet d'entreprise et du modèle économique. Nous accompagnons des entrepreneurs animés par l'intention de changer le monde.

Nous évaluons cette intention au travers de 4 critères :



PAROLES DE DIRIGEANTS

Dieynaba NDOYE
Fondatrice et Présidente
de WAAM (We Are All Metis)



« Je voulais créer une marque de beauté pour tous. Une marque qui rassure, qui rassemble et pour laquelle le respect de l'Humain, de la Nature et du Vivant est primordial. Je souhaitais surtout mettre en lumière les ingrédients de la nature en les utilisant pour réaliser des soins simples et sains, inspirés des recettes de beauté de mon enfance et de mes voyages. »

Charles GUIRRIEC
Fondateur de POISCAILLE



« En rémunérant les pêcheurs aux pratiques vertueuses plus cher que le marché, Poiscaille prend le pari de les inciter à réduire leur impact sur les ressources marines. Pêcher moins pour gagner plus, une réalité déjà partagée par les 250 pêcheurs français partenaires, soit 5 % de la flotte. »



3

.L'additionnalité

Créer un supplément de valeur par rapport à une situation de référence

L'additionnalité évalue dans quelle mesure une intervention crée une valeur ajoutée qui n'aurait pas été générée autrement.

3.1 - Notre additionnalité en tant qu'investisseur

Notre additionnalité d'investisseur tient aux actions qui nous différencient d'un fonds d'investissement classique, aux initiatives spécifiques que nous mettons en place pour accélérer la génération d'impact.

En plus d'être un actionnaire de référence, actif au sein des organes de gouvernance, We Positive Invest accompagne également l'entreprise dans son développement extra-financier. En coconstruction avec l'équipe dirigeante, nous mettons en place des actions visant à accroître l'impact net positif généré par ses activités et à améliorer leurs pratiques ESG.

Au sein de notre équipe d'impact, une personne experte sur l'ESG et l'impact est dédiée à l'accompagnement des participations dans la définition, le suivi et l'audit des indicateurs d'impact ainsi que dans la mesure de l'impact de leur action. Côté ESG, elle guide les participations sur leur stratégie mais aussi dans la mise en œuvre de plans d'actions annuels.

Notre additionnalité est principalement centrée autour de 4 thématiques



La gouvernance

- Définition d'une Mission, Raison d'être
- Mise en place d'un mécanisme de partage de la valeur
- Amélioration de la diversité des organes de gouvernance
- Alignement des intérêts sur l'impact

→ en 2022 :
7 actions initiées dans 4 sociétés



L'environnement

- Réalisation de bilans des émissions de gaz à effet de serre (GES)
- Analyse de cycle de vie
- Éco-design produits

→ en 2022 :
5 actions initiées dans 4 sociétés



L'impact et l'ESG

- Mesure quantitative d'impact
- Mise en place d'indicateurs clés d'impact et Business Plan impact
- Création de matrice de matérialité ESG
- Construction de feuille de route ESG

→ en 2022 :
11 actions initiées dans 6 sociétés



Le capital humain

- Calcul de l'index Égalité Professionnelle
- Mise en place d'un baromètre du climat sociétal

→ Actions prévues en 2023

3.2 - L'additionnalité des entreprises

Pour définir l'additionnalité des entreprises dans lesquelles nous investissons, nous déterminons les impacts qui ne se seraient pas produits sans intervention de l'entreprise. Nous évaluons dans quelle mesure l'activité de l'entreprise apporte une contribution supplémentaire (additionnelle) à la résolution d'une problématique sociétale ou environnementale par rapport aux solutions existantes.

Pour cette analyse, nous nous basons sur 5 critères :

1. Qualification de l'innovation

faible/moyenne/forte

2. Potentiel de déploiement à grande échelle

local/national/international

3. Adéquation de la solution avec l'enjeu

faible/moyenne/forte

4. Efficacité de la solution / ROI⁽¹⁾

faible/moyenne/forte

5. Reconnaissance dans les référentiels

(en particulier la Taxonomie européenne)

CAS CONCRET



iQspot

Qu'apporte iQspot par rapport aux solutions existantes et aux pratiques courantes de son secteur ?

ENJEU : réduction des consommations énergétiques et émissions de GES des bâtiments tertiaires. Ceux-ci représentent 17 % de la consommation énergétique nationale. Ils se placent au 4^e rang derrière les transports (32 %), le résidentiel (29 %) et l'industrie (19 %)⁽²⁾.

SOLUTION : iQspot est une des premières entreprises en France à proposer une mesure, en continu et en temps réel, des consommations des bâtiments tertiaires. Les données recueillies par les capteurs permettent aux clients d'optimiser la consommation des différents « fluides » (électricité, gaz, eau).

Les 5 critères d'additionnalité appliqués à iQspot :

1. Innovation : forte. Les capteurs de mesure en temps réel sont basés sur une technologie « low tech ».

2. Potentiel de déploiement : national.

3. Adéquation de la solution avec l'enjeu : forte. La mesure permet l'optimisation immédiate des « fluides ».

4. Efficacité de la solution : forte. La solution permet de réaliser une économie de 16 % en moyenne sur les consommations énergétiques et de réduire ainsi les émissions de GES⁽³⁾.

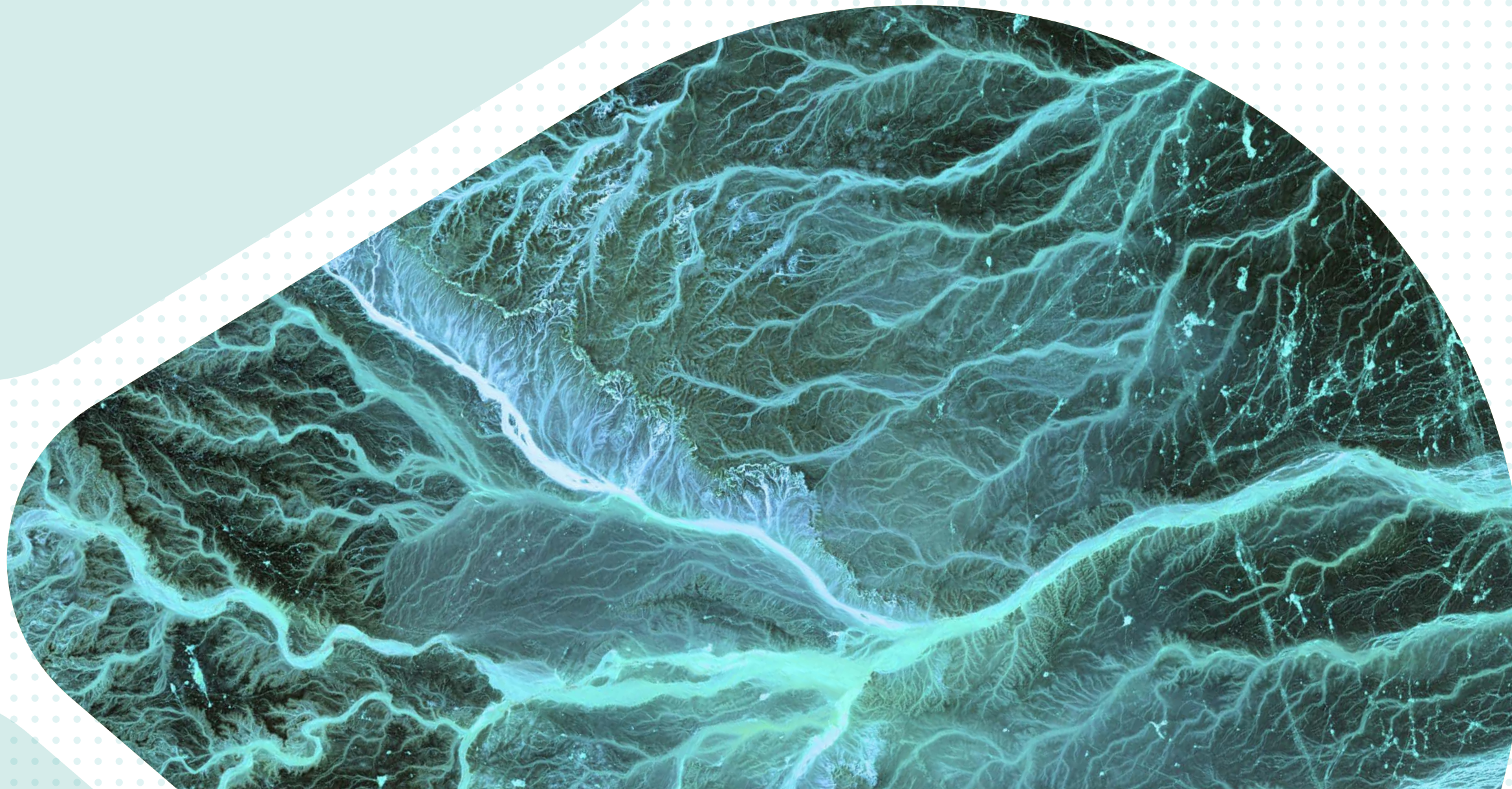
5. Reconnaissance dans les référentiels : iQspot contribue à l'objectif environnemental #1 de la Taxonomie européenne « atténuation du changement climatique ». C'est une activité habilitante qui entre dans la catégorie « installation, maintenance et réparation d'instruments et de dispositifs de mesure, de régulation et de contrôle de la performance énergétique ».

(1) Return on Investment

(2) <https://www.cerema.fr/fr/actualites/batiments-tertiaires-objectif-40-reduction-consommations-10#:~:text=Ce%20secteur%20repr%C3%A9sente%20en%20effet,les%20collectivités%20locales%20sont%20concern%C3%A9s>

(3) Évaluation I-Care, mars 2022.

4



.La mesure

Évaluer les externalités positives et négatives de l'entreprise à travers deux mesures : l'impact des produits ou services et les pratiques ESG

« Là où l'on mesure, on agit. »

ESG: Environnement, Social, Gouvernance. Critères non financiers permettant de mesurer le niveau de maturité des entreprises dans leurs pratiques en matière environnementale, sociale et de gouvernance.

Une vision à 360° de l'entreprise

L'impact est au cœur de la stratégie des entreprises que nous accompagnons, donc le mesurer est essentiel et porteur de sens. Quantifier l'impact revient à recenser l'ensemble des changements positifs ou négatifs, attendus ou inattendus et durables engendrés par les activités de l'entreprise. Ces impacts peuvent être environnementaux, économiques ou sociaux.

Nous évaluons l'ensemble des externalités, positives comme négatives, à deux niveaux :

1

L'activité de l'entreprise

Quelle est la mission sociétale ou environnementale de l'entreprise ?

Nous mesurons l'impact des produits ou services sur les différentes parties prenantes.

Il s'agit de la mesure de l'impact des produits

2

Les pratiques et les process de l'entreprise en matière environnementale, sociale et de gouvernance (« ESG »)

Comment l'entreprise opère-t-elle ?

Nous mettons en place des critères pour identifier les éventuelles externalités négatives de l'entreprise.

Il s'agit de la mesure des pratiques ESG

Ainsi, nous procédons à une analyse à 360° de l'entreprise.

4.1 - La mesure de l'impact des produits ou services

1. Quelles externalités positives sont générées par les produits ou services développés par les entreprises ?

L'impact traduit un changement pour un bénéficiaire par rapport à une situation initiale. Notre objectif est de mesurer le changement directement induit par l'activité de l'entreprise.

Par exemple, une formation diplômante peut permettre un retour à l'emploi pour une personne au chômage ; la mise en place de capteurs mesurant les consommations des bâtiments peut entraîner des gains immédiats en matière d'efficacité énergétique. C'est cet effet que nous mesurons (« l'outcome » en anglais).



EXEMPLE

Phenix - Lutter contre le gaspillage alimentaire

Les solutions proposées par Phenix permettent à la grande distribution alimentaire de réduire le volume de produits non consommés, évitant une production importante de déchets. Ses solutions permettent également d'assurer la distribution de produits vers les associations solidaires qui gèrent le don alimentaire. La société génère un double impact : environnemental et social.

ENJEU	INPUT	OUTPUT	IMPACT
Réduire le gaspillage alimentaire : 10 millions de tonnes de nourriture sont jetées chaque année en France (dont 14 % imputable à la distribution) ⁽¹⁾	Services destinés à réduire les déchets alimentaires de la grande distribution en valorisant les produits en dates courtes et les invendus alimentaires	Tonnes de déchets évités 2020 : 16 433 2021 : 22 491 2022 : 33 484	<p>OUTCOME #1 Impact environnemental Émissions de CO2 évitées : 157 300 tonnes en 2022</p> <p>OUTCOME #2 Impact social Nombre de repas distribués via des associations : 43,5 millions en 2022</p>

(1) ADEME <http://multimedia.ademe.fr/dossier-presse-etude-masses-perdes-gaspillages/donneesparacteurs.html>

2. Indicateurs clés d'impact annuels des produits pour les sociétés de la gamme We Positive Invest au 31/12/2022⁽¹⁾



Économie circulaire

Indicateur d'impact OUTPUT	algo <small>peinture à base d'algues</small>	NEWCy	Phenix
210 tonnes de peinture	210 tonnes de peinture	10,6 millions de gobelets non jetés	33 500 tonnes de déchets évités
Indicateur d'impact OUTCOME	1 800 T CO2e évitées < 1 g/L de COV ⁽²⁾	154 T CO2e évitées	157 000 T CO2e évitées



Transition énergétique & climatique

Indicateur d'impact OUTPUT	iQ spot	Gaiago
1,8 million m ² de surface des bâtiments couverte par l'analyse des consommations	1,8 million m ² de surface des bâtiments couverte par l'analyse des consommations	100 000 hectares couverts par les produits Gaiago
Indicateur d'impact OUTCOME	4 212 T CO2e évitées (estimation - Étude ICare mars 2022)	108 000 estimation de captation de CO2 en T CO2e

(1) D'après les données transmises par les entreprises

(2) COV : Composés organiques volatils, à comparer à l'EU ECOLABEL qui fixe une limite à 10g/L



Santé & bien-être

Indicateur d'impact OUTPUT	toktokdoc <small>le soin, où on en a besoin</small>	Phenix
27 513 résidents couverts par le service de téléconsultation	27 513 résidents couverts par le service de téléconsultation	33 500 Tonnes de déchets évités
Indicateur d'impact OUTCOME	10 677 actes de télémedecine	63 millions de repas sauvés dont 43,5 millions de repas donnés à des associations solidaires



Capital humain

Indicateur d'impact OUTPUT	ascor	ANDJARO*	edflex <small>Keep learning, keep growing</small>	maskott
12 419 apprenants	12 419 apprenants	443 000 jours de travail réalisés grâce à la plateforme	1,3 million d'heures de formation dispensées via Edflex & My Mooc	75 180 élèves utilisateurs de la plateforme (moyenne mensuelle 2022)
Indicateur d'impact OUTCOME	1 351 ⁽³⁾ apprenants ayant trouvé un emploi grâce à la formation	-	-	761 établissements utilisateurs de la plateforme, dont 18 % situés en zones d'éducation prioritaire 20 % gain d'efficacité d'apprentissage

(3) Estimation Arkéa Capital

4.2 - La mesure des pratiques ESG

En complément de la mesure d'impact des produits, il est essentiel de vérifier l'absence d'externalité négative en matière d'ESG. Pour cela, nous analysons les pratiques et les opérations de nos participations à travers une double approche adaptée au profil de nos entreprises.

1. Définition des actions ESG prioritaires en fonction du secteur d'activité:

Préalablement à l'investissement, nous identifions les sujets ESG majeurs pour l'entreprise et ses parties prenantes, en fonction de son secteur d'activité et de son modèle d'affaires. Nous les regroupons dans une matrice de matérialité simplifiée (cf. schéma ci-contre).

Nous concentrons nos actions et celles des équipes de nos participations sur ces sujets majeurs par la mise en place d'une feuille de route annuelle d'actions ESG dès la première année d'investissement.

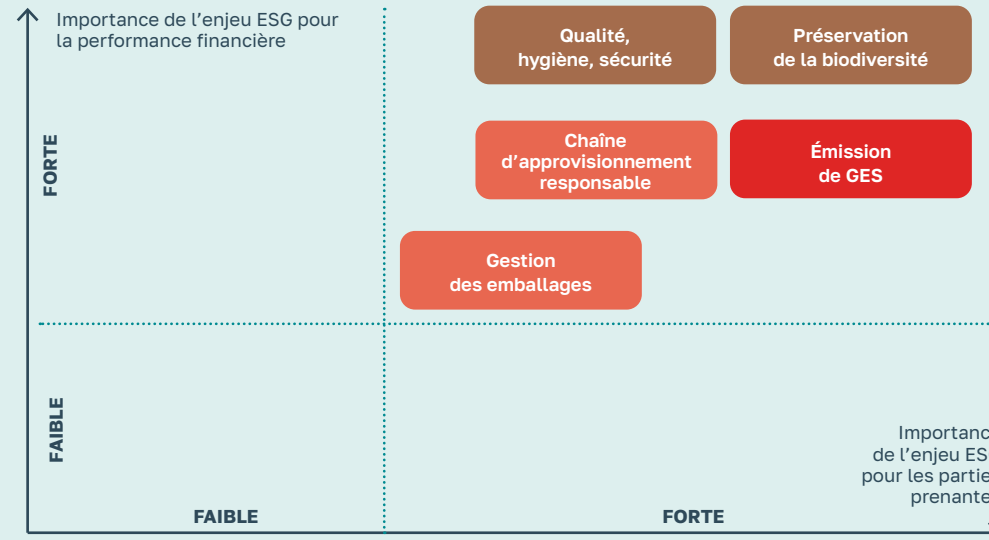


EXEMPLE

Matrice de matérialité simplifiée de POISCAILLE



Poiscaille propose une plateforme d'abonnement à un panier de produits de la mer frais et durables (poissons sauvages, coquillages et/ou crustacés), en circuit court (72h max. de la pêche à l'assiette).
Poiscaille s'approvisionne auprès de pêcheurs côtiers aux pratiques durables.



Maturité: ■ Faible ■ Satisfaisante ■ Forte

2. Mise en place d'indicateurs transverses communs à l'ensemble des participations

En complément du suivi des indicateurs ESG spécifiques à chaque société accompagnée, nous avons défini un socle d'indicateurs ESG transverses que nous appliquons à l'ensemble de nos participations. Nous guidons nos jeunes entreprises dans la mise en place d'un reporting ESG et analysons annuellement l'évolution de ces indicateurs transverses.

Capital humain

- Croissance de l'emploi
- Taux de départ
- Taux de turnover
- Enquête climat social
- Absentéisme
- Salariés formés dans l'année
- Mixité
 - Écart de rémunération H/F
 - Part de femmes au Comité de direction
 - Part de femmes cadres

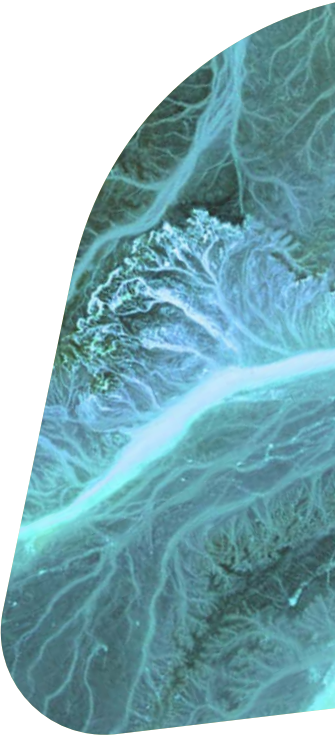


Gouvernance

- Diversité de la gouvernance (indépendants, femmes administratrices)
- Partage de la valeur avec les salariés
- Labels (ESUS, B Corp, etc.)
- Société à mission

Environnement

- Bilan carbone, intensité carbone
- Analyse des risques et actions menées en matière de climat et biodiversité
- Gestion des déchets
- Plans d'actions environnementaux



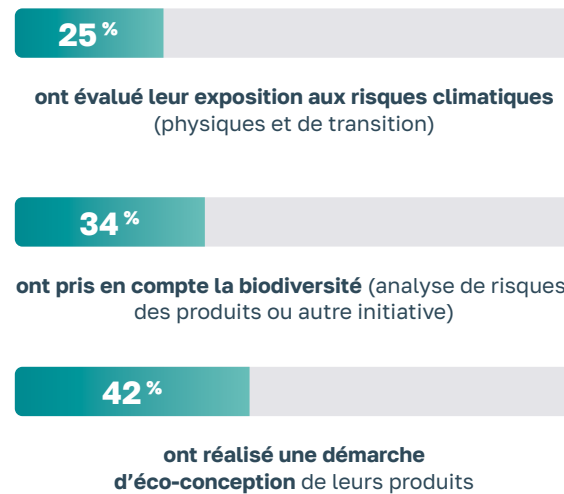
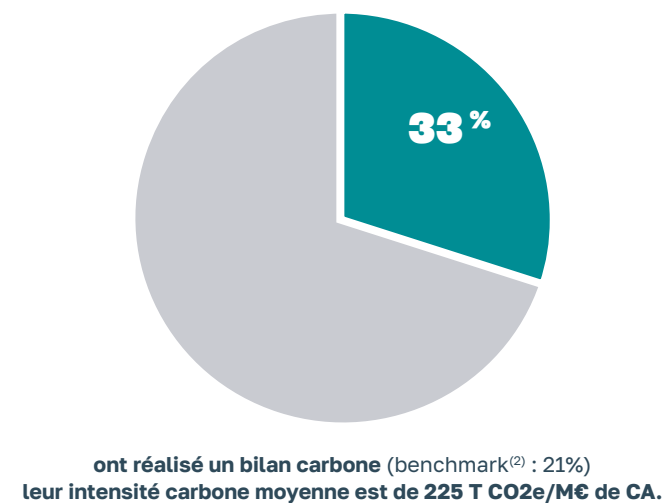
4.3 - Chiffres clés ESG 2022 de la gamme We Positive Invest

Données issues de la collecte de données ESG organisée en avril 2022



Environnement

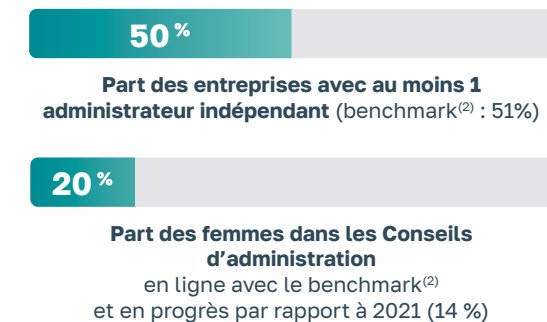
Parmi les entreprises du portefeuille



(1) Équivalent temps plein en CDI
(2) Source Benchmark : Tennaxia - Données PME

Gouvernance

Diversité des organes de gouvernance

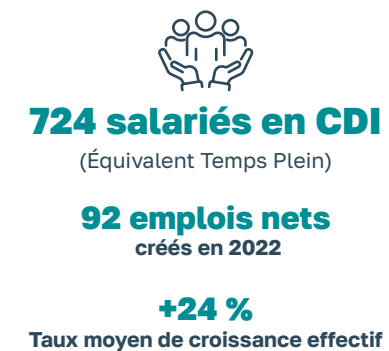


Capital humain

Formation



Emploi



(2) Source Benchmark : Tennaxia - Données PME
(3) Entreprise Solidaire d'Utilité Sociale

Partage de la valeur



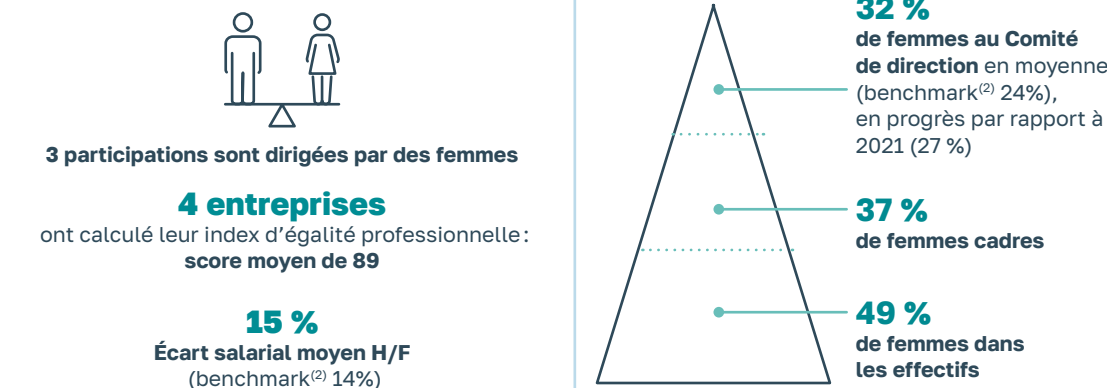
Labels



Qualité de vie au travail



Mixité femme-homme

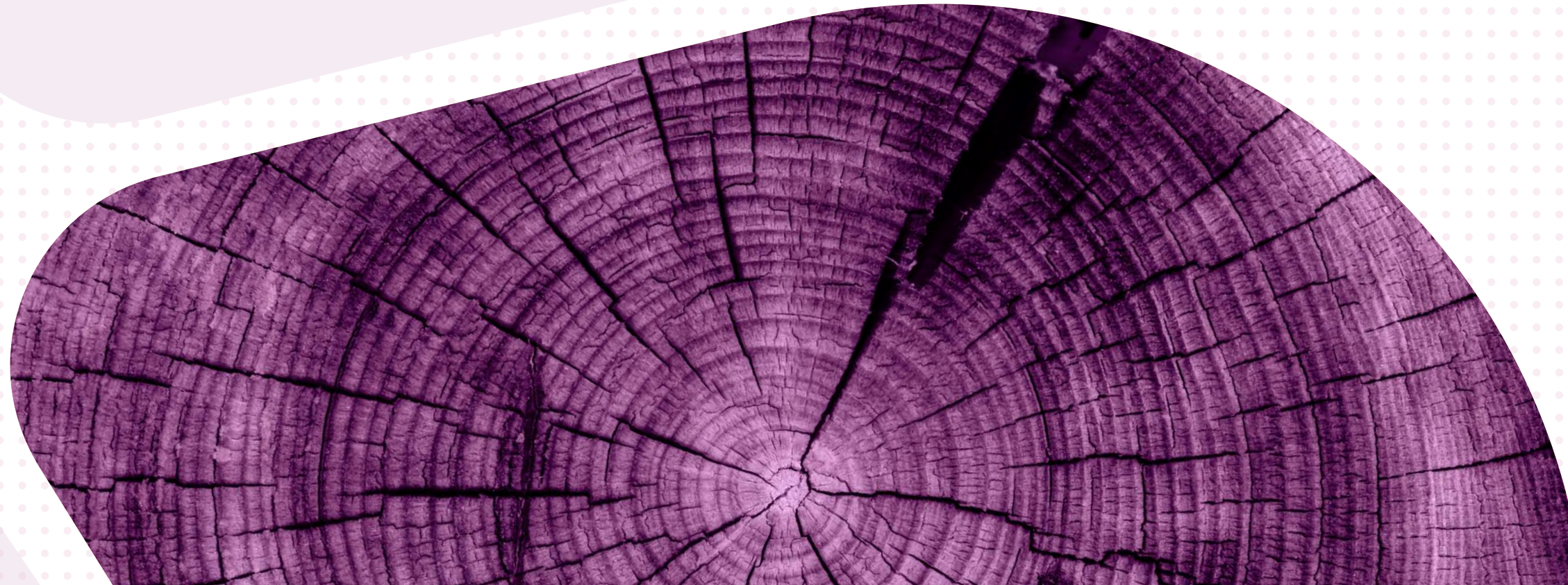


.La valorisation financière

Exprimer, en euros, la somme des externalités positives et négatives de l'entreprise sur ses parties prenantes

Externalité: effet externe, provoqué par un agent économique du fait de son activité, qui procure à autrui, sans contrepartie monétaire, une utilité ou un avantage, ou au contraire une nuisance, un dommage sans compensation.

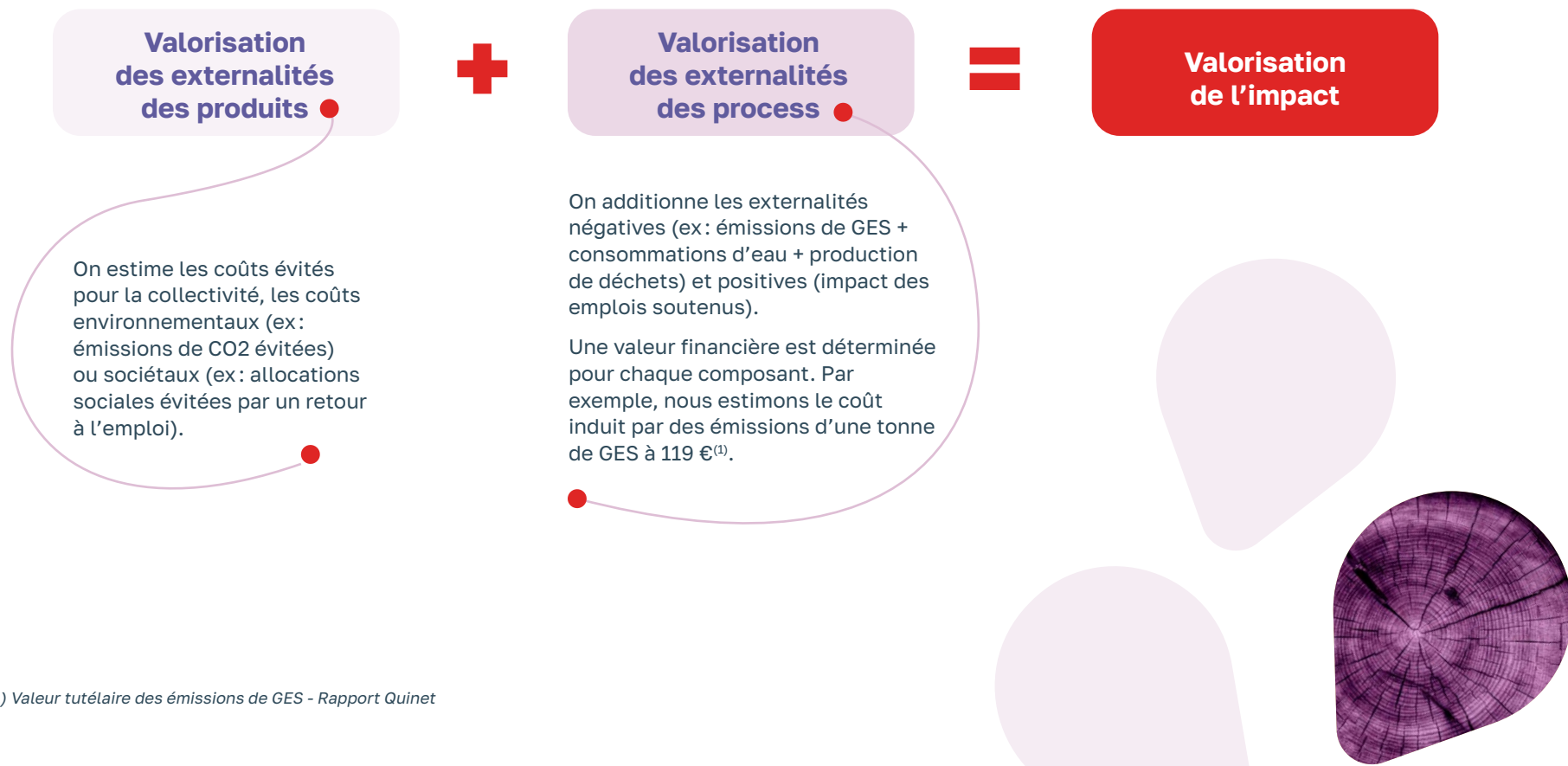
5



5.1 - La méthode de valorisation de l'impact

Nous défendons l'idée de quantifier financièrement l'impact sociétal ou environnemental de nos participations. La valorisation financière de l'impact exprime en euros la somme des externalités positives et négatives d'une entreprise sur ses parties prenantes, non prises en compte par les modèles financiers. C'est une mesure de l'empreinte globale sur la collectivité.

Nous utilisons un modèle simplifié de valorisation financière de l'impact qui additionne une valorisation des externalités positives des produits de l'entreprise (principalement les coûts environnementaux ou sociaux évités par l'utilisation du service) que nous complétons par une valorisation des externalités positives (nombre d'emplois soutenus) et négatives générées par les activités/process (émissions de GES, consommations d'eau, production de déchets).



(1) Valeur tutélaire des émissions de GES - Rapport Quinet

EXEMPLE

Ascor Communication

ascor

Ascor Communication améliore l'accès à la formation professionnelle, pour une insertion sur le marché de l'emploi, via une plateforme de formations professionnelles à distance incluant un accompagnement à la préparation de diplômes de type CAP dans les domaines de la petite enfance, de la beauté, de l'esthétique, de la cuisine, etc.

Valorisation des externalités des produits

21,6 M€

Valeur annuelle créée (somme des coûts sociaux évités)



Valorisation des externalités des process⁽²⁾

3,5 M€



Valorisation de l'impact

25,1 M€

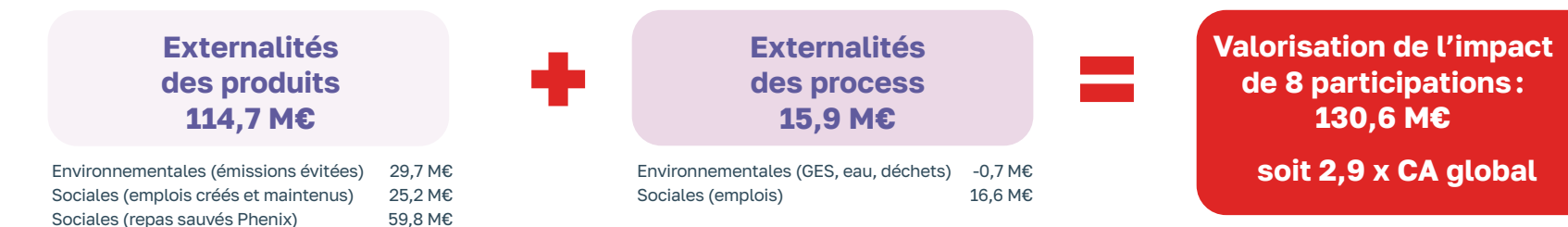
Nombre d'apprenants (inscrits en 2022)	12 419
Nombre de bénéficiaires dans l'emploi (à la suite d'une formation Ascor)	1 351
Coûts évités par apprenant (allocation chômage annuelle médiane en France)	16 008 €

Émissions GES (-)	1 068 T CO2e	-127 092 €
Conso d'eau (-)	1 179 m ³	-2 240 €
Déchets (-)	187 t	-2 561 €
Emplois soutenus	150	3 636 000 €

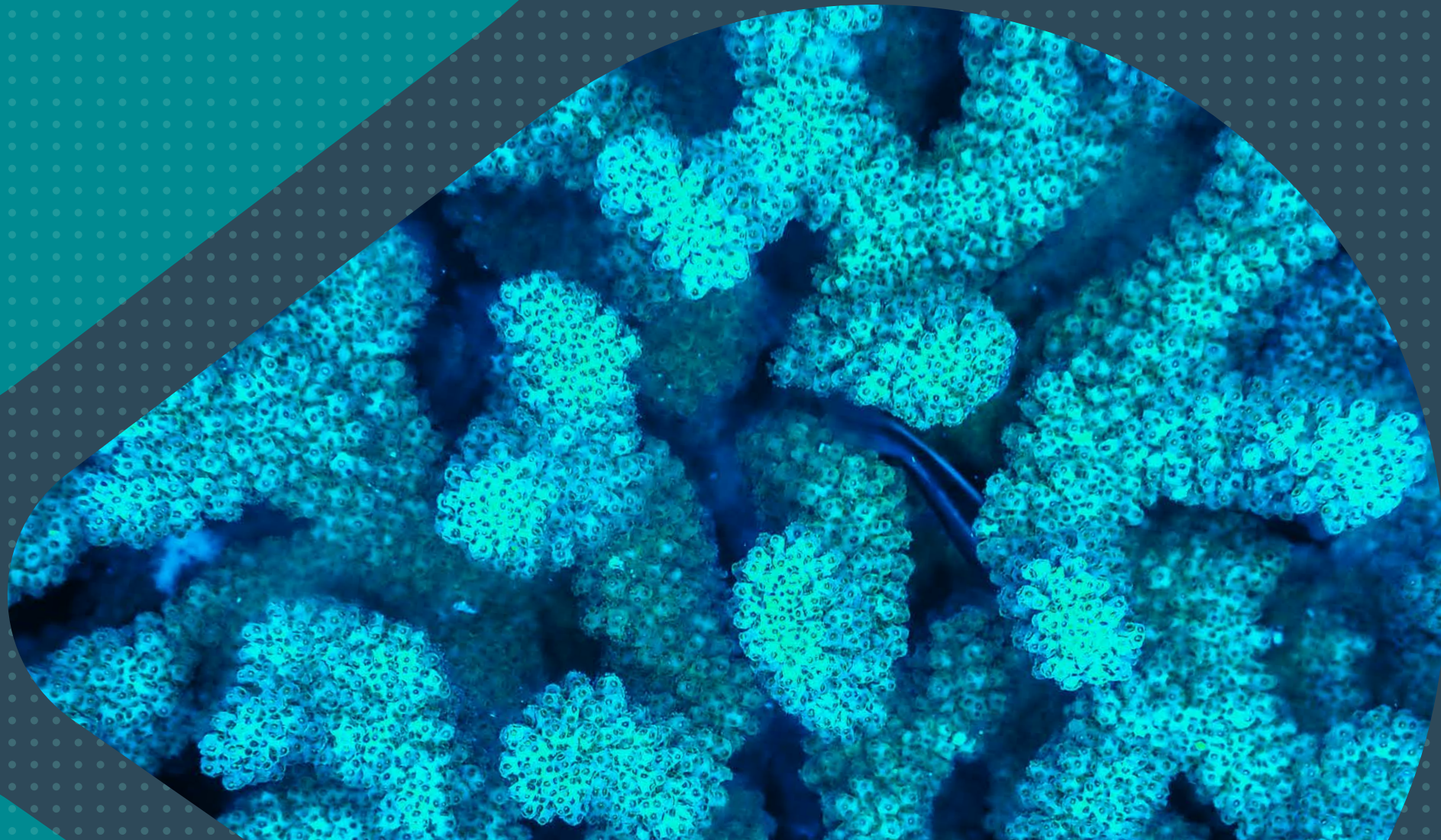
(2) Émissions GES: bilan carbone réalisé en 2022; Eau, déchets: estimations sectorielles à partir du CA, Emploi: ETP en CDI au 31/12/22
Indice de valorisation des emplois soutenus: Revenu net moyen du secteur (€/ETP)

5.2 - La valorisation de l'impact de notre portefeuille

Nous avons appliqué cette méthode à 8 participations de la gamme We Positive Invest, dont les données étaient disponibles. Nous considérons ici l'impact global des entreprises et non pas la quote-part liée à la part du capital détenue par We Positive Invest. Notre démarche s'inscrit dans une logique d'amélioration continue et de recherche et développement. Il s'agit d'une première brique dans la construction de notre modèle de valorisation financière de l'impact.



6



.Les entreprises accompagnées

Respirez, c'est bio-sourcé!



“ Fabricant de peinture écologique, notre volonté est de proposer à nos clients une peinture qui s'affranchit de la pétrochimie afin de contribuer à la qualité de l'air intérieur des logements.

Elle est réalisée par nos 28 équipiers en situation de handicap, en filière courte, à travers la valorisation de ressources naturelles, locales et renouvelables que sont les algues du littoral breton. »

Lionel Bouillon
Président et Fondateur

(1) Établissement et Service d'Aide par le Travail
(2) Données de l'entreprise

IMPACT

● THÈSE D'IMPACT

ENJEU

Nous passons près de 90 % de notre temps à l'intérieur alors que les espaces confinés sont jusqu'à 10 fois plus pollués que l'air extérieur. Les Composés Organiques Volatils (COV) se diffusent dans l'air ambiant et proviennent principalement des hydrocarbures et de leurs dérivés chimiques utilisés dans les peintures classiques.

SOLUTION

PEINTURE BIO-SOURCÉE À BASE D'ALGUES

- Contribue à préserver la qualité de l'air intérieur avec un taux de COV 10x inférieur aux normes,
- Réduit les émissions de CO2 en remplaçant les composants issus de la pétrochimie par des algues qui stockent du carbone,
- Société ESUS, certifiée Ecolabel avec une logistique assurée par des ESAT⁽¹⁾ bretons.

● CHIFFRES CLÉS D'IMPACT

210 tonnes
de peintures
vendues
en 2022⁽²⁾

1 800 tonnes
équivalent CO2
évités
en 2022⁽²⁾

< 1g/L
de Composés
Organiques
Volatils⁽²⁾



NEWCY

1^{re} solution de gobelets réutilisables



“ Notre objectif est de supprimer l'usage des gobelets jetables en entreprise.

En complément de notre objectif zéro déchet, nous avons également fait le choix de travailler avec des entreprises adaptées pour la collecte et le lavage de nos gobelets, afin de créer de l'emploi pour des personnes en situation de handicap. Aujourd'hui, Newcy c'est 36 millions de gobelets non-jetés et plus de 20 emplois créés pour des personnes en situation de handicap. »

Caroline Bettan
CEO et Fondateur

(1) Selon l'association santé environnement France
(2) Depuis la création de la société, données de l'entreprise

IMPACT

● THÈSE D'IMPACT

ENJEU

4,7 milliards de gobelets sont jetés chaque année en France dont à peine 2 % sont recyclés⁽¹⁾.

SOLUTION

Gobelets Réutilisables

- Zéro déchet,
- Offre clé en main à destination des entreprises,
- S'intègre directement dans les distributeurs automatiques, fontaines à eau et cafétérias,
- Prend en charge la collecte et le lavage des gobelets au travers d'entreprises adaptées ou d'insertion.

● CHIFFRES CLÉS D'IMPACT

36 millions
de gobelets
non jetés⁽²⁾

565 tonnes
équivalent CO2
évités⁽²⁾

3 000 m³
d'eau non
consommée⁽²⁾





L'efficacité énergétique en temps réel



« iQspot aide les investisseurs en immobilier tertiaire à diminuer les consommations énergétiques et l'empreinte carbone de leurs bâtiments immédiatement et sans travaux. »

Au-delà du soutien financier, We Positive Invest nous a grandement aidés dans la définition et la mesure de l'impact généré par notre solution. Cette mesure d'impact est évidemment un fort atout commercial, mais également le meilleur moyen de motiver toute l'équipe iQspot à œuvrer au quotidien pour un immobilier responsable. »

Julien Bruneau
CEO et Fondateur

(1) <https://www.cerema.fr/fr/actualites/batiments-tertiaires-objectif-40-reduction-consommations-10#:~:text=Ce%20secteur%20repr%C3%A9sente%20en%20effet,les%20collectivit%C3%A9s%20locales%20sont%20concern%C3%A9s.>

(2) Etude I-Care 2022 sur base des données de l'entreprise

IMPACT

● THÈSE D'IMPACT

ENJEU

Les bâtiments tertiaires représentent 17 % de la consommation énergétique nationale, au 4^e rang derrière les transports (32 %), le résidentiel (29 %) et l'industrie (19 %) ⁽¹⁾

SOLUTION

CAPTEURS DE MESURE EN TEMPS RÉEL

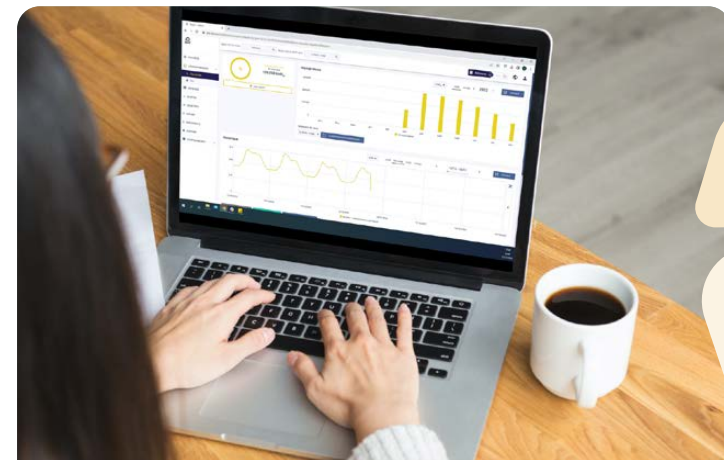
- Installés dans des bâtiments tertiaires pour mesurer les consommations d'électricité, de gaz et d'eau,
- Analysent les consommations pour une meilleure gestion en temps réel et la mise en œuvre d'actions concrètes,
- Améliorent la performance énergétique globale du parc immobilier.

● CHIFFRES CLÉS D'IMPACT

1,8 million
de m²
de bâtiments
tertiaires couverts ⁽¹⁾

16 %
économie moyenne
de consommation
énergétique ⁽²⁾

4 680 tonnes
équivalent CO2
évités ⁽²⁾



Luttons ensemble contre le gaspillage alimentaire



« Ce que nous apprécions particulièrement avec We Positive Invest, c'est leur qualité de conseil dans la prise de décisions stratégiques, tant au service du business que de l'impact. Depuis 2019, cet accompagnement a contribué à doubler le nombre de repas sauvés par Phenix, passant de 80 000 à 180 000 repas sauvés chaque jour. »

Jean Moreau
CEO et Fondateur

(1) <https://multimedia.ademe.fr/dossier-presse-etude-masses-pertes-gaspillages/donneesparacteurs.html>

(2) Données de l'entreprise 2022

IMPACT

● THÈSE D'IMPACT

ENJEU

En France, les pertes et gaspillages alimentaires représentent 10 millions de tonnes de produits par an, soit une valeur commerciale estimée à 16 milliards d'euros. La partie dédiée à la seule distribution représente 14 % ⁽¹⁾.

SOLUTION

OUTILS DIGITAUX ANTI-GASPILLAGE ALIMENTAIRE

- Dates courtes : détection des dates courtes et stickage promotionnel afin de « réduire la casse »,
- Don : optimisation de la gestion des invendus des industriels et acteurs de la grande distribution par l'intermédiation du don aux associations solidaires,
- Paniers antigaspi : mise en vente de paniers d'invendus des commerçants à petits prix sur son application.

● CHIFFRES CLÉS D'IMPACT

33 500 tonnes
de déchets
évités ⁽²⁾

157 000 tonnes
équivalent
CO2 évitées ⁽²⁾

63 millions
de repas sauvés dont
70% sont donnés
à des associations
solidaires ⁽²⁾



Expert de la télémédecine accompagnée en France



“En associant la technologie et l'accompagnement humain, nous ramenons le soin et la prévention partout où il y en a besoin : dans les EHPAD, les établissements médico-sociaux, au domicile ou au cœur des déserts médicaux.”

Dan Grünstein
Directeur Général

(1) Données de l'entreprise

IMPACT

● THÈSE D'IMPACT

ENJEU

Augmentation du besoin de santé (vieillesse, dépendance, affections de longue durée) et raréfaction du temps médical (de moins en moins de médecins et moins bien répartis).

Les premières populations laissées de côté sont celles qui ont le plus besoin d'aide : âgées, en perte d'autonomie, en situation de handicap, souffrant de pathologies complexes, isolées dans des déserts médicaux - parfois tout cela à la fois. Pour toutes ces personnes, il est devenu impossible de voir physiquement un médecin, et le modèle de téléconsultation autonome, seul devant un écran, ne convient pas à leurs besoins.

SOLUTION

TÉLÉCONSULTATION ACCOMPAGNÉE SUR LE LIEU DE VIE

- Réalisée par des médecins généralistes ou spécialistes, en présence physique d'un professionnel paramédical (souvent un.e infirmier.e),
- Via des outils connectés permettant un large panel d'actes, des plus simples aux plus complexes, donnant la possibilité d'intervenir dans 12 spécialités.

● CHIFFRES CLÉS D'IMPACT

700+
structures accompagnées⁽¹⁾

+28 000
personnes accompagnées sur leur lieu de vie⁽¹⁾

90 %
des utilisateurs évaluent une amélioration du suivi⁽¹⁾

x4
multiplication du nombre de consultations de spécialité en EHPAD⁽¹⁾



ascor

Rendre la formation accessible au plus grand nombre



“Notre mission, c'est de rendre la formation accessible au plus grand nombre. Nous nous distinguons notamment à travers les prix par rapport à la plupart de nos confrères avec une stratégie centrée sur la satisfaction client et la qualité pédagogique »

Olivier Marquet
Président

(1) INSEE
(2) Données de l'entreprise
(3) Estimations We Positive Invest d'après les données de l'entreprise

IMPACT

● THÈSE D'IMPACT

ENJEU

Les personnes sans diplômes ont 2 fois plus de risque d'être au chômage que des personnes diplômées (d'un Bac ou d'un CAP/BEP) et 4 fois plus que les personnes diplômées d'un Bac+2 ou supérieur. C'est particulièrement vrai pour les 18-35 ans. 38% des actifs déclarent renoncer à se former par crainte des risques financiers associés à la formation ou la reconversion professionnelle⁽¹⁾.

SOLUTION

PLATEFORME DE FORMATION PROFESSIONNELLE À DISTANCE

- Dispose de 2 marques « Espace concours » et « Campus des écoles »,
- Propose des formations à distance aux diplômés de type CAP avec accompagnement,
- Met au cœur du processus de création la qualité pédagogique avec pour preuve un taux de réussite élevé chaque année,
- Souhaite rendre la formation accessible avec un positionnement tarifaire en moyenne 2 fois moins cher.

● CHIFFRES CLÉS D'IMPACT

87 %
taux de réussites aux examens⁽²⁾

12 419
apprenants en 2022⁽²⁾

1 350
estimation du nombre d'apprenants diplômés ayant trouvé un emploi grâce à la formation⁽³⁾



Et si les remplacements devenaient simples et rapides



« Avec Andjaro, je souhaite proposer plus d'emploi mais aussi de "l'emploi en mieux" aux personnes. Notre solution offre le contrat de travail de l'entreprise et respecte le modèle social français. En même temps, Andjaro aide les grandes organisations à se flexibiliser de manière responsable. »

Quentin Guilluy
CEO et Fondateur

(1) 4^e édition de l'observatoire de l'absentéisme - AXA
(2) Données de l'entreprise

IMPACT

● THÈSE D'IMPACT

ENJEU

L'absentéisme représente une perte d'environ 4 % du temps de travail pour les entreprises⁽¹⁾. Il désorganise les entreprises et détériore les conditions de travail des équipes en sous-effectif.

SOLUTION

PLATEFORME D'OPTIMISATION DE LA GESTION DES REMPLAÇANTS EN TEMPS RÉEL

- Privilégie le recours aux salariés de l'entreprise disponibles sur d'autres sites plutôt qu'à l'intérim ou au CDD,
- Améliore les conditions de travail en réduisant les sous-effectifs.

● CHIFFRE CLÉ D'IMPACT

443 000
jours de travail « remplacés »
en 2022⁽²⁾



Faciliter l'accès au meilleur de la formation



« Edflex s'est créé autour d'une conviction : l'obsolescence des compétences est de plus en plus rapide et il devient essentiel pour chaque salarié de se former au quotidien. Edflex permet de se former avec les meilleurs contenus digitaux et donc de garantir l'employabilité de chacun. »

Philippe Riveron
Président et Fondateur

(1) Edflex et My Mooc, données de l'entreprise

IMPACT

● THÈSE D'IMPACT

ENJEU

Au cours des 15 à 20 prochaines années, les mutations de nos sociétés et de nos modèles pourraient conduire à la disparition de 14 % des emplois actuels et 32 % supplémentaires sont susceptibles d'être profondément transformés.

SOLUTION

PLATEFORME DE FORMATION À DESTINATION DES SALARIÉS

- Développe l'employabilité des salariés avec une formation facilement accessible,
- Propose les meilleures ressources grâce à la curation de contenus en ligne,
- Assure une large diffusion des savoirs avec un abonnement accessible,
- S'adapte aux préférences des salariés : vidéos, Mooc, podcasts, articles, e-learning...
- My Mooc est une plateforme gratuite de référencement de Massive open online course développée par Edflex.

● CHIFFRES CLÉS D'IMPACT

700 000
apprenants⁽¹⁾

1,3 million
d'heures
de formations⁽¹⁾

60 000
ressources
disponibles⁽¹⁾



L'homme est vivant quand la terre est vivante



« À l'heure où nous observons des signes de dégradation de la fertilité des sols et où nous constatons les effets d'un dérèglement climatique préoccupant, il devient urgent de réconcilier rendement, fertilité et qualité, de façon naturelle, économique et durable. »

Jean-Pierre Princen
Président

(1) <https://esdac.jrc.ec.europa.eu/esdacviewer/eu-so-dashboard/>
(2) Données de l'entreprise

IMPACT

● THÈSE D'IMPACT

ENJEU

La dégradation des sols est un enjeu mondial affectant 33% de la surface terrestre et 61% dans l'Union Européenne(1). Le modèle d'agriculture intensive participe à l'érosion des sols, à la perte de matière organique, de biodiversité, affectant les rendements, la qualité nutritionnelle et le cycle de l'eau.

SOLUTION

SOLUTIONS DE REVITALISATION DES SOLS AGRICOLES (DÉMARCHE HOLISTIQUE FONDÉE SUR LE SOL - BIOSOLUTIONS POUR L'ENSEMBLE DU CYCLE DE VIE DE LA PLANTE)

- Restaure les équilibres des sols, les rendant plus fertiles et résilients,
- Permet une réduction de l'usage des produits phytosanitaires,
- Augmente significativement la captation du carbone dans les sols (3 T CO2e/ha).

● CHIFFRE CLÉ D'IMPACT

100 000
hectares couverts⁽²⁾



Le monde change, la façon d'apprendre aussi



« La mission de Maskott est d'assister les enseignants dans la personnalisation des parcours d'apprentissage de leurs élèves.

We Positive Invest partage notre engagement sur les enjeux liés aux apprentissages. Il nous accompagne pour augmenter notre impact sociétal, en plaçant l'éducation personnalisée pour tous au cœur de chacune de nos actions. »

Pascal Bringer
Président

(1) Données OCDE - Score moyen PISA de 443 pour les élèves de 15 ans de milieux sociaux très défavorisés versus 550 élèves de milieux sociaux très favorisés
(2) Étude LAPSCO
(3) Données de l'entreprise

IMPACT

● THÈSE D'IMPACT

ENJEU

Les inégalités sociales dans le système éducatif français demeurent importantes. A la rentrée de 6ème en 2021, seuls 50% des élèves issus d'un milieu social défavorisé ont une maîtrise satisfaisante en mathématiques contre 91% pour les plus favorisés. Les enquêtes PISA mesurent également un écart de plus de 100 entre le niveau de compréhension à l'écrit des élèves de 15 ans de milieu très défavorisés et celui d'élèves de milieux sociaux très favorisés⁽¹⁾.

SOLUTION

OUTILS NUMÉRIQUES POUR L'APPRENTISSAGE

- Combine une solution d'apprentissage couplée à un outil de création et de gestion de contenus pédagogiques à destination des enseignants et formateurs,
- Permet une meilleure remédiation et personnalisation des enseignements grâce au numérique avec un gain de 20% de l'efficacité pédagogique⁽²⁾.

● CHIFFRES CLÉS D'IMPACT

75 000
élèves utilisateurs
(moyenne mensuelle 2022)⁽³⁾

18 %
des établissements utilisateurs
en zone d'éducation prioritaire⁽³⁾





Une approche sobre et naturelle de la cosmétique



“ Je voulais créer une marque de beauté pour tous. Une marque qui rassure, rassemble et pour laquelle le respect de l'Humain, de la Nature et du Vivant est primordial. Je souhaitais surtout mettre en lumière les ingrédients de la nature en les utilisant pour réaliser des soins simples et sains, inspirés des recettes de beauté de mon enfance et de mes voyages »

Dieynaba Ndoye
CEO et Fondatrice

(1) Rapport sur la transition écologique de la filière parfums et cosmétiques - 2022

(2) Sauf les cas où la certification BIO n'est pas applicable

(3) Critères définis par WAAM et We Positive Invest 2, chiffre 2022 audité par le cabinet Mazars

(4) Part des produits vendus en 2022 - données entreprise

IMPACT

● THÈSE D'IMPACT

ENJEU

Le secteur cosmétique doit évoluer pour réduire son empreinte environnementale (120 Mds d'unités d'emballages produites par an dans le monde, responsable de 0,5 à 1,5% des émissions mondiales de gaz à effet de serre, utilisation de substances controversées...⁽¹⁾) et adopter une transparence plus forte dans le sourcing et la formulation des produits.

SOLUTION

GAMME DE PRODUITS 100% NATURELS ET UNE APPROCHE DO IT YOURSELF (« DIY ») QUI PERMET D'OFFRIR UNE VÉRITABLE ALTERNATIVE AVEC DES PRODUITS MULTI-USAGES, MULTI-UTILISATEURS ET 100% PERSONNALISABLES

- Produits mono-ingrédients, des formulations simples et bio⁽²⁾, un sourcing responsable,
- Limite les composants, les conservateurs, les substances controversées et donc l'impact sur la nature,
- Réduit la proportion d'eau des produits (produits solides et en poudre : entre 60 et 90%), le recours aux emballages et les tonnages transportés,
- Packaging recyclable, responsable et frugal.

● CHIFFRES CLÉS D'IMPACT

241 000
produits à impact
vendus en 2022⁽³⁾

93 %
des produits avec
un taux de naturalité
> 95%⁽⁴⁾

70 %
des produits
certifiés bio⁽⁴⁾



Paniers de produits de la mer frais et durables



“ En rémunérant les pêcheurs aux pratiques vertueuses plus cher que le marché, Poiscaille prend le pari de les inciter à réduire leur impact sur les ressources marines. Pêcher moins pour gagner plus, une réalité déjà partagée par les 250 pêcheurs français partenaires, soit 5% de la flotte »

Charles Guirriec
CEO et Fondateur

(1) FranceAgriMer - Chiffres-clés des filières pêche et aquaculture en France en 2021

(2) Données de l'entreprise

IMPACT

● THÈSE D'IMPACT

ENJEU

Dans un contexte où 63% des ressources européennes halieutiques sont exploitées de façon non durable et 70% de la consommation française des produits de la mer est importée, Poiscaille cherche à préserver la biodiversité marine et à lutter contre la sur-pêche en accompagnant les pêcheurs côtiers aux méthodes durables⁽¹⁾.

SOLUTION

ABONNEMENTS À DES PANIERS DE PRODUITS DE LA MER

- Poissons sauvages, coquillages et/ou crustacés frais et diversifiés, pêchés sur les côtes françaises (72h maximum entre la pêche et l'assiette),
- Accompagne les pêcheurs aux pratiques durables en les rémunérant mieux grâce à des prix stables et à une valorisation de toutes les espèces de poissons pêchées,
- Favorise la préservation de la biodiversité marine (stocks de poissons et écosystèmes marins) ainsi que la diminution des rejets et la diversification des prises.

● CHIFFRES CLÉS D'IMPACT

250
nombre
de pêcheurs partenaires⁽²⁾

1,3 M€
de rémunération supplémentaire
pour la petite pêche côtière entre
2017 et 2021⁽²⁾

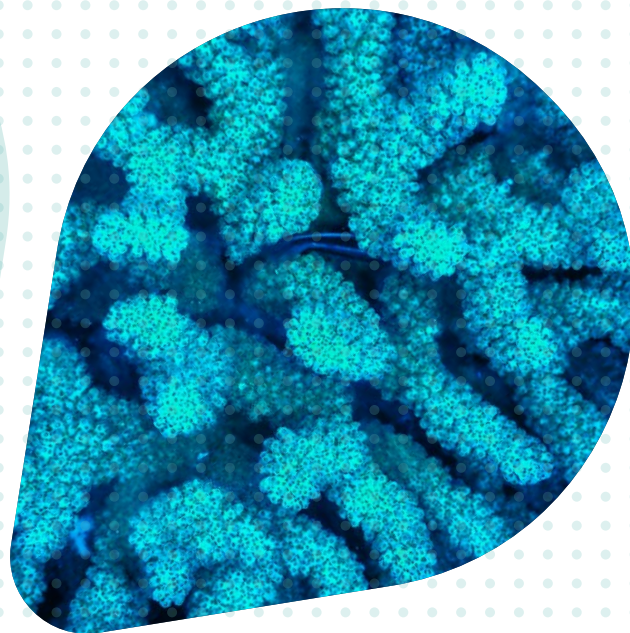


REMERCIEMENTS

Pour cette première édition, nous tenons à remercier l'ensemble de nos participations pour leur coopération sur les sujets de la mesure d'impact et de l'ESG. Leurs contributions nous permettent de mettre en valeur et partager leurs pratiques afin de contribuer au développement de l'investissement à impact.

ALGO PAINT, ANDJARO, ASCOR COMMUNICATION, EDFLEX, GAÏAGO, IQSPOT, MASKOTT, NEWCY, PHENIX, POISCAILLE, TOKTOKDOC, WAAM COSMETICS.

Nous remercions également Betterway pour le reporting ESG et réglementaire, Tennaxia pour la collecte ESG et l'agence Les Raisoné-e-s pour la conception et la réalisation graphique de ce rapport.



ARKEA CAPITAL

1 rue Louis Lichou
29480 Le Relecq-Kerhuon
www.arkea-capital.com

Société par Actions Simplifiée au capital de 700 000 euros
420 761 512 RCS Brest.
Agrément de l'Autorité des Marchés Financiers n°98048
en date du 12 novembre 1998.

We Positive
invest
ARKEA CAPITAL

 **ARKEA**
CAPITAL